

Handleiding
Integratie

Decade Financials

UNIT4AGRESSO
SOFTWARE SOLUTIONS **4** LIFE

Programma versie : 3.2.3
Document datum : donderdag 3 september 2007

Unit 4 Agresso Publieke Sector

www.unit4agresso.nl/publiekesector

Copyright © Unit 4 Agresso Publieke Sector. Niets uit deze uitgave mag vermenigvuldigd en/of openbaar gemaakt worden door middel van druk, fotokopie, microfilm of op welke andere wijze dan ook, zonder voorafgaande toestemming van Unit 4 Agresso Publieke Sector. Aan deze uitgave kan geen enkel recht worden ontleend. Alle genoemde (geregistreerde)handelsmerken zijn eigendom van de respectievelijke eigenaren.

Inhoudsopgave

Inleiding.....	4
Schematisch voorstelling.....	5
Menu opbouw.....	6
Voorbeeld interface externe memoriaalpost.....	7
Interfaces	8
Transformaties	12
Argumenten.....	13
Verwerken interface bestand.....	15
Start Interface.....	17
Logging informatie.....	19
Tabellen	19
Tabelnaam: INT_MMRP.....	21
Tabel: INT_MPRG.....	22
Tabel: INT_FCTR.....	24
Tabel: INT_FRGL.....	26
Tabel: INT_FBTT.....	27
Tabel: INT_FCTW	28
Tabel: INT_FRSP	29
Tabel: INT_FCMP	30
Tabel: INT_FKOP.....	31
Tabel: INT_FDET	34
Tabel: INT_FKTM.....	35
Tabel: INT_UIFD	36
Tabel: INT_VRPL	37
Tabel: INT_VRRG	38
Tabel: INT_BCPR.....	39
Tabel: INT_BNPR.....	39
Tabel: INT_BRPR.....	40
Tabel: INT_BTPR.....	40
Tabel: INT_IBPR	41
Tabel: INT_RELA	41
Tabel: INT_RROL.....	43

Inleiding

Deze handleiding beschrijft de werking van de module Integratie. Met behulp van deze module kan een interface tussen een extern systeem en Decade Financials gedefinieerd worden. Het betreft de volgende interfaces:

- Memoriaalposten
- Facturen
- Verkoopfacturen
- Verplichtingen
- Relaties

Hierbij wordt uitgegaan van de aanlevering van gegevens in ASCII- of Oracle-formaat. Wanneer er een ASCII-bestand wordt aangeleverd, dan worden de gegevens met behulp van de gedefinieerde bestandsindeling ingelezen. Als de gegevens in Oracle-formaat worden aangeleverd, dan worden de gegevens met behulp van een database functie ingelezen. De gegevens kunnen eventueel via een database link uit een andere database worden gehaald.

Een bestand in ASCII-formaat moet altijd een indeling hebben met vaste posities voor de gegevens.

De ingelezen gegevens worden in specifieke interface-tabellen (INT-tabellen) gezet. De gegevens worden vanuit de INT-tabellen door middel van de standaard Application Program Interfaces (API's) gecontroleerd en ingelezen als memoriaalpost, factuur, verkoopfactuur, verplichting of relatie. Deze kunnen vervolgens op de gebruikelijke wijze verwerkt worden.

In deze handleiding worden als voorbeeld 2 interfaces beschreven:

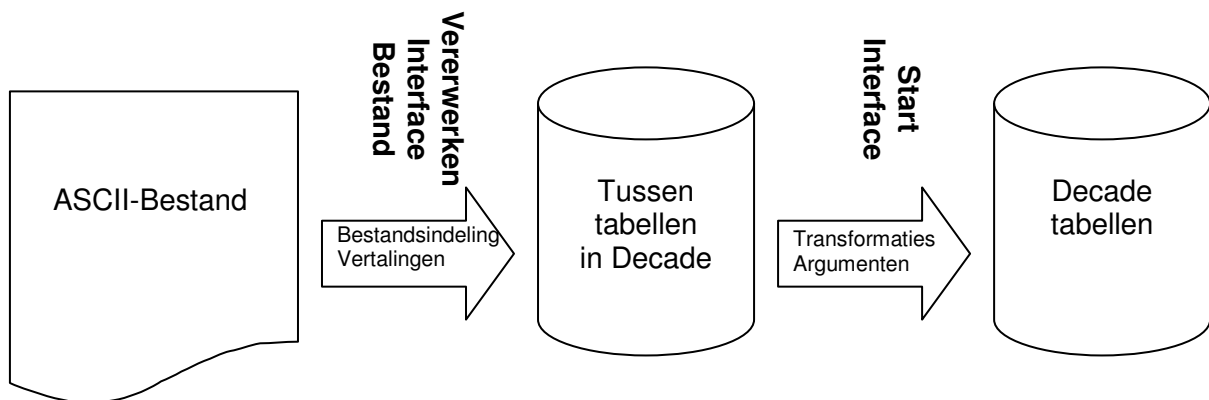
- Salarisbestand om te zetten naar een memoriaalpost.
- Facturenbestand verhuur om te zetten naar facturen.

Twee in de praktijk bestaande interfaces zijn zodanig bewerkt zodat er sprake is van fictieve gegevens.

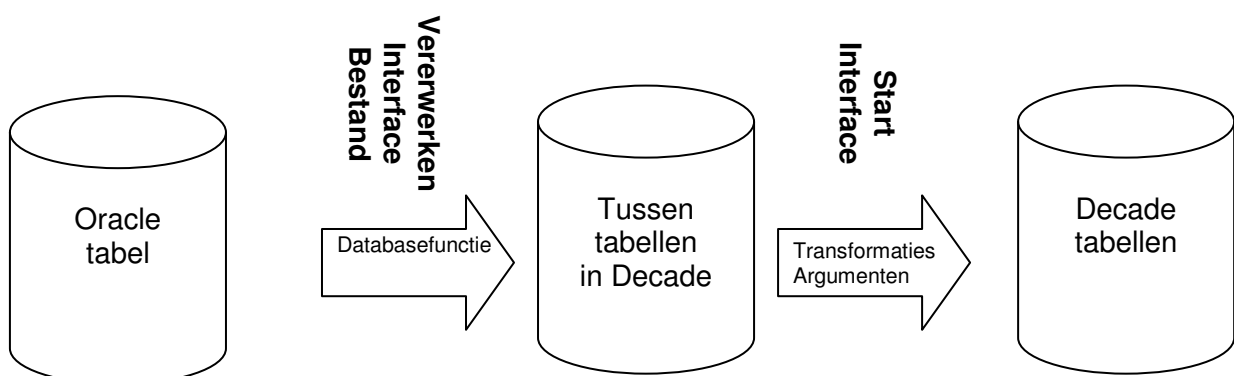
Schematisch voorstelling

De integratiemodule kan men zich als volgt voorstellen:

Situatie 1: Het inlezen van gegevens uit een ASCII-file.



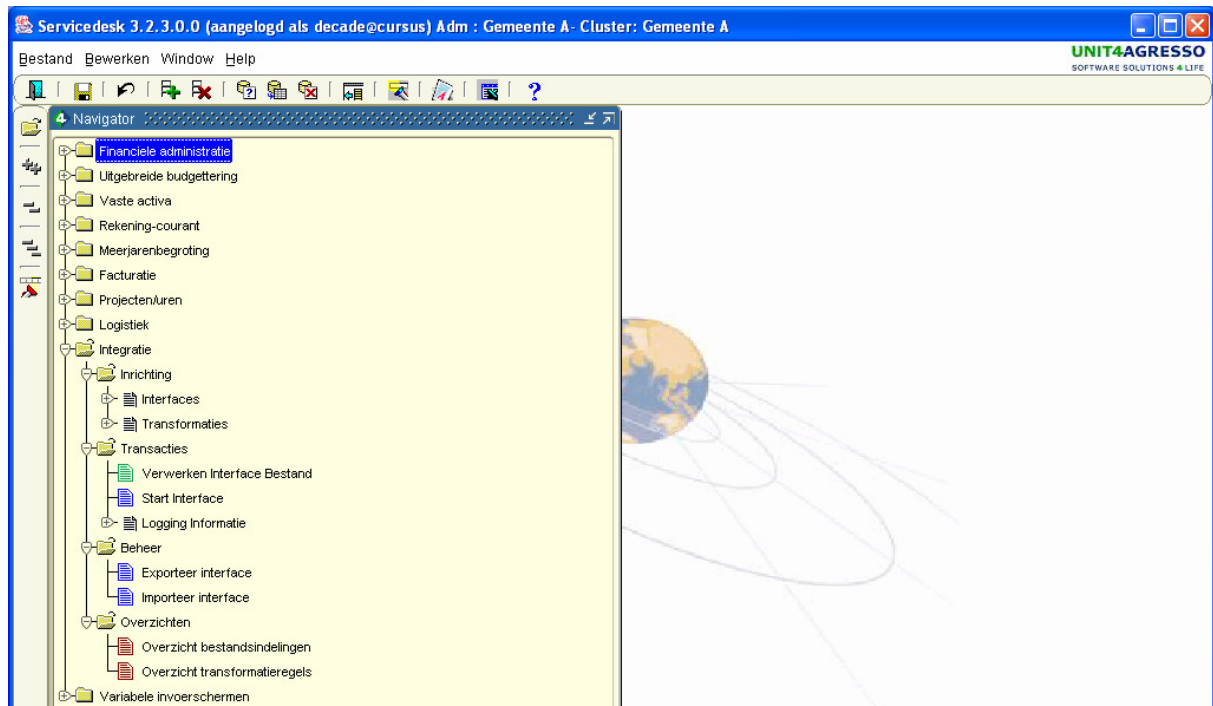
Situatie 2: Het overhalen van gegevens uit Oracle tabellen, die door een externe applicatie worden gevuld. Deze tabellen kunnen in de Decade database of in een andere database staan.



Menu opbouw

Het menu van deze module heeft (standaard) de volgende opbouw:

- Integratie
 - Inrichting
 - Interfaces
 - Transformaties
- Transacties
 - Verwerken Interface Bestand
 - Start Interface
 - Logging Informatie
- Beheer
 - Exporteer interface
 - Importeer interface
- Overzichten
 - Overzicht bestandsindelingen
 - Overzicht transformatieregels



Voorbeeld interface externe memoriaalpost

Als voorbeeld wordt een extern aangeleverd salarisbestand gebruikt. Deze zal door middel van een interface maandelijks ingelezen moeten worden als memoriaalpost.

Dit salarisbestand heeft de volgende opbouw :

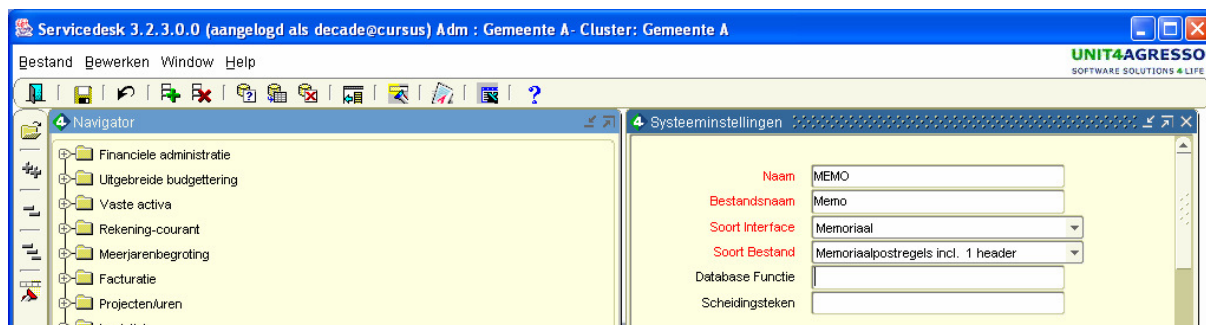
- regelcode positie 001 tot en met 002
- kostenplaats positie 003 tot en met 007
- persoonsnummer positie 008 tot en met 014
- componentnummer positie 015 tot en met 018
- filler positie 019 tot en met 028
- teken positie 029 tot en met 029
- bedrag positie 030 tot en met 040
- betaalwijze positie 041 tot en met 041

Voorbeeld van data :

```
000233DIENST SZW JUINEN 05110501
0159800000010047010000000000-00000128.66
0159800000010048010000000000 00000128.66
0159800000010049200000000000 00000014.13
0159800000010049210000000000-00000014.13
0159800000010049360000000000 00000986.17
0159800000010049370000000000-00000986.17
0159800000010049400000000000 00000091.15
0159800000010049410000000000-00000091.15
0159800000010049420000000000 00000002.72
0159800000010049430000000000-00000002.72
0159800000010049460000000000 00000258.37
0159800000010049470000000000-00000258.37
0159800000010049480000000000 00000037.21
0159800000010049490000000000-00000037.21
0159800000010050000000000000 00003563.00
0159800000010052000000000000 00000285.04
0159800000010090130000000000-00000004.71
0159800000010090220000000000-00000066.09
0159800000010090230000000000-00000017.39
0159800000010090560000000000 00000068.08
0159800000010090570000000000-00000884.83
0159800000010090590000000000 00000005.88
0159800000010090600000000000-00000101.34
0159800000010092010000000000-00000050.16
0159800000010095130000000000-00000072.92
0159800000010095200000000000-00000002.72
0159800000010099990000000000-00002721.84G
0178900000040047010000000000-00000213.42
0178900000040048010000000000 00000213.42
```

Interfaces

Met behulp van dit programma wordt een interface benoemd. Vervolgens worden de kolommen benoemd die van belang zijn voor overname in Decade Financials. Als eerste wordt de interface benoemd:



Naam

Bevat de unieke naam voor een interface. Alle verdere instellingen worden onder deze naam vastgelegd.

Bestandsnaam

Bevat ter documentatie de bestandsnaam die normaliter gebruikt wordt. Dit mag eventueel inclusief padaanduiding ingevoerd worden. Deze rubriek dient alleen ter documentatie, bij het starten van een interface wordt door middel van een wizard het bestand opgezocht.

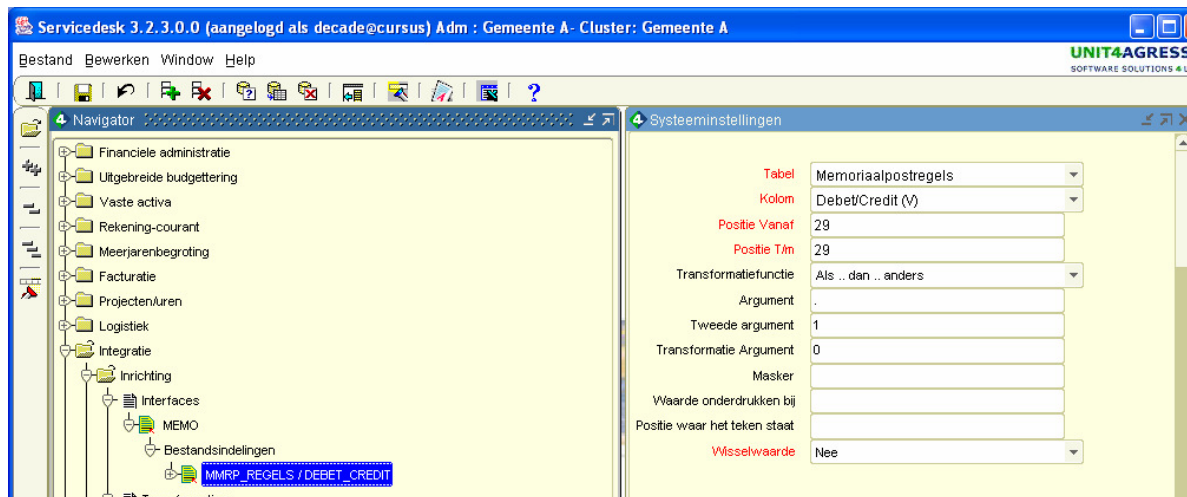
Soort interface	Soort Bestand
Facturen	Factuurgegevens op 1 regel
	Factuurgegevens op 1 regel inclusief wisselwaarde
	Factuurheader en -regel op aparte regels
	Factuurheader en -regel en -uitsplitsing op aparte regels
	GISVG
Memoriaal	Memoriaalpostregels inclusief 1 header
	Memoriaalpostgegevens op 1 regel inclusief wisselwaarde
	Memoriaalpostregels exclusief header
Verkoopfacturen	Factuurgegevens op 1 regel
	Factuurgegevens op 1 regel inclusief wisselwaarde
	Factuurheader en -regel op aparte regels
	Factuurheader en -regel en -uitsplitsing op aparte regels
	(Verk) Factuurheader en -regel op aparte regels –eerst regels
Verplichtingen	Verplichtingsgegevens op 1 regel inclusief wisselwaarde
Relaties	Relatiegegevens op 1 regel

Database Functie

In dit veld kan een verwijzing worden opgegeven naar een database functie.

De functie kan worden gebruikt om gegevens in de interface tabellen te zetten. Dit is het geval bij de aanlevering van gegevens in Oracle-formaat. De functie kan ook worden gebruikt om gegevens in de interface tabel te bewerken.

Vervolgens worden met behulp van de button Indeling de kolommen gedefinieerd die van belang zijn voor overname in de memoriaalpost.



Met behulp van het vergrootglas kan de Decade tabel en kolom opgezocht worden waarvoor een indeling gemaakt wordt. De logische tabelnaam en kolomnaam worden automatisch gevuld en bevatten de omschrijving.

Positie Vanaf/Positie T/m

De begin- en eindpositie van het gegeven dat met de aangegeven tabel/kolom overeenkomt. Deze rubrieken gebruiken in combinatie met de rubriek.

Masker

Door middel van een zogenaamd masker kan de opmaak van de waarde ingesteld worden als er sprake is van een datum. In dit voorbeeld wordt de waarde vanaf positie 39 tot en met 44 gelezen als een datumwaarde in het aangegeven formaat. Voor alle toegestane datumformaten verwijs ik u naar de Oracle SQL Reference Guide.

Transformatiefunctie

Indien nodig kan een bewerking op de waarde uitgevoerd worden. Deze bewerkingen zijn:

- Als... dan ... anders
Hier worden in de velden 'Als' en 'dan', waarden opgegeven. Op deze wijze is het mogelijk om Decade waarden te laten toekennen aan de hand van de opgegeven condities.
- Concateneer links met
De waarde wordt links aangevuld met de in het argument opgegeven waarde/tekst.
Voorbeeld: De ingelezen waarde '100000' in combinatie met het argument 'ABC' resulteert in ABC100000.
- Concateneer rechts met
De waarde wordt rechts aangevuld met de in het argument opgegeven waarde/tekst.
Voorbeeld: De ingelezen waarde '100000' in combinatie met het argument 'ABC' resulteert in 100000ABC.
- Delen door
De waarde wordt gedeeld door de in het argument opgegeven waarde.
- Eerste letter hoofdletter
De eerste letter van de alfanumerieke waarde wordt omgezet in een hoofdletter.
- Eerste deel van
Het eerste gedeelte van de waarde wordt overgenomen.
- Hoofdletters
De alfanumerieke waarde wordt geheel omgezet in hoofdletters.
- Is gelijk aan
Als aan het argument wordt voldaan, dan wordt de waarde die in het veld 'Dan' staat, overgenomen.
- Kleine letters
De alfanumerieke waarde wordt geheel omgezet in kleine letters.
- Vermenigvuldigen met
De numerieke waarde wordt vermenigvuldigd met de in het argument opgegeven waarde.
- Verwijder karakters links
In combinatie met de in het argument opgegeven karakter of reeks karakters worden de karakters links verwijderd.
- Verwijder karakters rechts
In combinatie met de in het argument opgegeven karakter of reeks karakters worden de karakter rechts verwijderd.

Argument

Deze rubriek wordt gebruikt in combinatie met die varianten uit de transformatiefunctie waarbij een vaste waarde wordt gebruikt.

Dan

Deze rubriek wordt gebruikt in combinatie met transformatiefunctie 'Als... dan...' en 'Is gelijk aan'. De in dit veld opgegeven waarde wordt overgenomen, als er wordt voldaan aan het opgegeven argument.

Anders

Deze rubriek wordt gebruikt in combinatie met transformatiefunctie 'Als... dan...'. De in dit veld opgegeven waarde wordt overgenomen, als er niet wordt voldaan aan het opgegeven argument.

Masker

In deze rubriek wordt de opmaak een waarde opgegeven. In de meeste gevallen betreft dit de opmaak van de datum.

Waarde onderdrukken bij

In deze rubriek is het mogelijk om bepaalde waarden die niet meegenomen moeten worden, te onderdrukken. Hierbij kan gedacht worden aan het onderdrukken van nullen. Als er waarden in dit veld worden ingevuld, dan moet deze kolom nog een keer worden gedefinieerd met andere posities. Hierbij kan worden gedacht aan bedragen die enerzijds in een aparte debetkolom staan en anderzijds in een aparte creditkolom staan. Er is dus sprake van een of..of..-situatie.

Positie teken

Deze rubriek wordt gebruikt om aan te geven op welke positie het min-teken staat.

Wisselwaarde

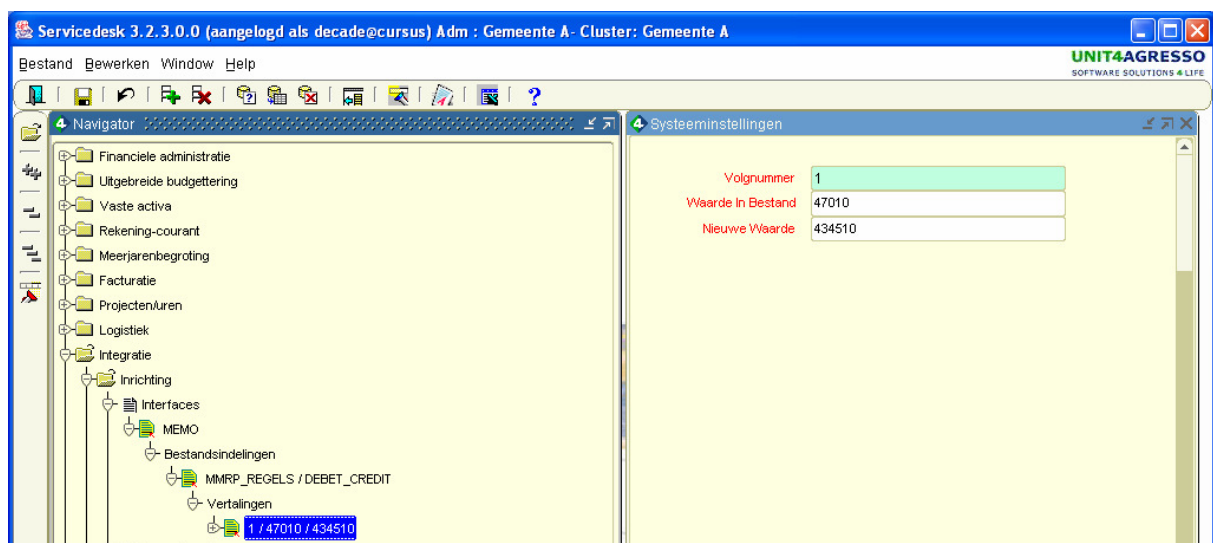
Dit veld wordt in combinatie met 'Memoriaalpostgegevens op 1 regel inclusief wisselwaarde' gebruikt. Wanneer dit veld wordt aangevinkt, dan wordt de betreffende kolom als wisselwaarde gekenmerkt. Er kan per interface slechts van één wisselwaarde sprake zijn.

Wanneer een wisselwaarde een andere waarde krijgt aangeboden vanuit het bestand, dan is dit voor Decade een signaal om een nieuwe memoriaalpost aan te maken.

Vertalingen

Per bestandsindeling is het mogelijk om waarden die uit het bestand komen, om te zetten naar andere waarden. In het onderstaand voorbeeld wordt de grootboekrekening vertaald.

Uit het bestand is de waarde 48010 opgehaald. Deze waarde wordt vervangen door 400336, zijnde een bestaand grootboeknummer in Decade.



Per kolom kunnen er meerdere vertalingen worden opgegeven.

Transformaties

In de memoriaalpostheader ontbreken de volgende kolommen:

- Administratie
- Documentnummer
- Dagboek
- Valuta
- Transactiestatus
- Transitorisch boeken
- Koers
- Equivalent

Deze kolommen worden in dit voorbeeld niet aangestuurd door middel van de indeling van de interface. Met behulp van transformatieregels worden deze kolommen voorzien van vaste waarden.

Interface

Selecteer de interface waarop de transformatieregel betrekking zal hebben.

Tabel

In dit veld kan de tabelnaam worden ingegeven.

Kolom

Iedere tabel is onderverdeeld in kolommen. In dit veld wordt de betreffende kolomnaam opgegeven.

Logische Tabelnaam/Kolomnaam

Deze velden worden automatisch gevuld, nadat de tabel- en kolomnaam is ingegeven. Middels deze velden kan er gekeken worden of de juiste tabel en de juiste kolom is gekozen.

Gewicht

Binnen Decade kunnen er meerdere transformaties op dezelfde tabel en kolom betrekking hebben. Met het gewicht wordt aangegeven welke volgorde Decade moet hanteren. De laagste waarde heeft de hoogste prioriteit. De transformatieregels worden in volgorde van prioriteit doorlopen, totdat aan de gestelde voorwaarde wordt voldaan.

Te converteren waarde

Als aan deze voorwaarde wordt voldaan, dan wordt deze transformatieregel uitgevoerd. Wordt dit veld leeg gelaten, dan voldoet deze transformatieregel altijd.

Toegekende waarde

Dit is de nieuwe waarde die naar Decade moet worden weggeschreven.

Systeemvariabelen

Het is ook mogelijk om een systeemvariabele te definiëren. Een systeemvariabele is een waarde die door het systeem zelf wordt bepaald.

De volgende systeemvariabelen kunnen worden gedefinieerd:

Systeemvariabele	Overgenomen waarde in Decade
#SYSTEEMDATUM	De huidige datum
#SYSTEEMMAAND	De huidige maand
#SYSTEEMJAAR	Het huidige jaar
#SYSTEEMGEBRUIKER	De huidige gebruiker
#SYSTEEM_LEGE_WAARDE	Niets (leeg)
#SYSTEEM_SPATIE_X	X Spaties (X = het aantal spaties)
#SYSTEEM_SPATIE	1 spatie (hetzelfde als SYSTEEM_SPATIE_1)

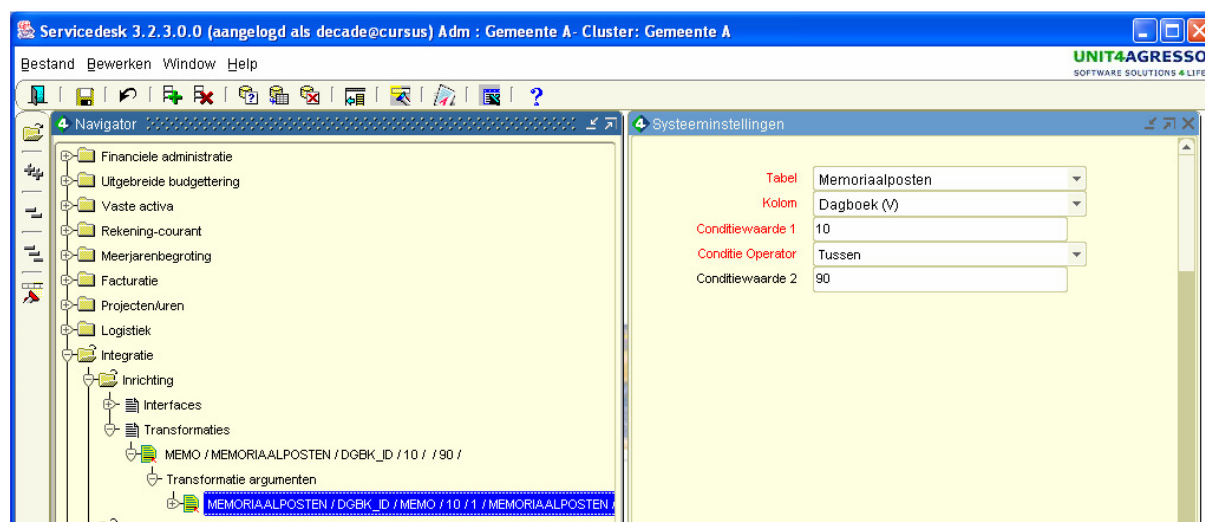
De systeemvariabelen kunnen ook bij de 'Vertalingen' en bij de 'Argumenten' worden gebruikt. Daarnaast kunnen de systeemvariabelen ook bij 'Dan' en 'Anders' worden gebruikt in het scherm 'Bestandsindelingen'.

Conversiefunctie

Verwijzing naar de naam van een PL/SQL-functie voor een conversie.

Argumenten

De button Argumenten kan worden gebruikt om één of meerdere voorwaarden te definiëren waaraan de te converteren waarde moet voldoen. Hierin kan op basis van dezelfde kolom, of een andere kolom uit dezelfde tabel, een voorwaarde ingevoerd worden. Zijn er meerder argumenten ingevoerd, dan moeten deze allemaal voldoen.



Tabel/Kolom

Met behulp van het vergrootglas wordt de te testen kolom geselecteerd.

Logische Tabelnaam/Logische Kolomnaam

Deze rubrieken worden automatisch gevuld met de volledige omschrijvingen.

Conditiewaarde 1

De te testen tekenreeks wordt hier volledig ingevuld. Bijvoorbeeld: 10400 (bijvoorbeeld kostenplaatsnummer 10400). Deze rubriek moet altijd ingevuld worden.

Conditie Operator

De volgende operatoren zijn toegestaan:

- Tussen
- Als (Like)
- Gelijk aan
- Ongelijk aan
- Groter dan
- Groter of gelijk aan
- Kleiner dan
- Kleiner of gelijk aan

Conditiewaarde 2

De te testen tekenreeks wordt hier volledig ingevuld. Bijvoorbeeld: 10400 (bijvoorbeeld kostenplaatsnummer 10400). Deze rubriek invullen bij gebruik van de operator 'Tussen'.

Eventueel kunnen meerdere argumenten worden ingevoerd. De combinatie van argumenten wordt gezien als een « AND » - relatie. Bijvoorbeeld, de grootboekrekening is gelijk aan 4000 EN de kostenplaats ligt tussen 10400 and 10499.

= = = = =

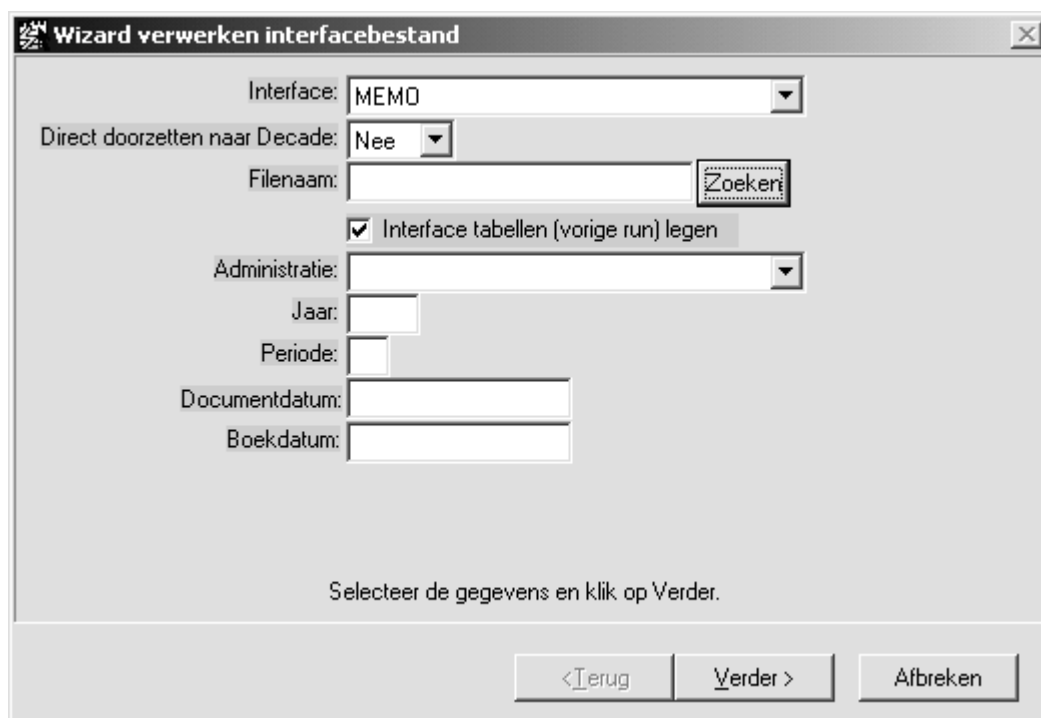
Bij gebruik van meerdere argumenten in een conditie is er sprake van een AND relatie tussen de argumenten.

= = = = =

Het documentnummer wordt in dit voorbeeld gegenereerd door het dagboek dat automatisch nummert.

Verwerken interface bestand

Met behulp van dit programma kan een extern bestand ingelezen en eventueel verwerkt worden. In dit voorbeeld wordt het bestand alleen ingelezen. De verwerking vindt via een apart programma plaats. De tabellen INT_MMRP en INT_MPRG worden nu gevuld met data.



The dialog box titled "Wizard verwerken interfacebestand" contains the following fields and controls:

- Interface: MEMO (dropdown)
- Direct doorzetten naar Decade: Nee (dropdown)
- Filenaam: (text field) with a "Zoeken" button
- ☒ Interface tabellen (vorige run) legen
- Administratie: (dropdown)
- Jaar: (text field)
- Periode: (text field)
- Documentdatum: (text field)
- Boekdatum: (text field)

Below the fields is the instruction: "Selecteer de gegevens en klik op Verder."

At the bottom are three buttons: "< Terug", "Verder >", and "Afbreken".



Na selectie van de in te lezen interface kan gekozen worden voor het wel of niet direct doorzetten naar Decade. Bij de keuze NEE worden de gegevens ingelezen in de tabellen INT_MMRP en INT_MPRG.

Bij de keuze JA wordt daarnaast ook de verwerking naar een memoriaalpost in Decade zelf gestart door middel van API's. Als de velden 'Administratie', 'Jaar', 'Periode', 'Documentdatum' en 'Boekdatum' zijn ingevuld, dan worden deze waarden gebruikt in de memoriaalpost die wordt aangemaakt. Zijn deze velden reeds eerder van waarden voorzien, dan komen deze te vervallen en worden overschreven met de in dit scherm ingevulde waarden.

De Filenaam kan met behulp van een Windows-wizard op schijf opgezocht en geselecteerd worden.

Na verwerking door dit programma wordt het gegevensbestand aangevuld met de extensie VERWERKT. Het bestand ADP.JOU krijgt dan de naam ADP.JOU.VERWERKT

= = = = =
De INT-tabellen bevatten de data zoals deze daadwerkelijk uit het externe bestand worden ingelezen, zonder transformatieresultaten uit Decade Financials zelf.
= = = = =

Start Interface

Met behulp van dit programma kan een eerder ingelezen interface-bestand verwerkt worden tot memoriaalposten of facturen in Decade. In dit voorbeeld wordt de memoriaalpost in de status 'geregistreerd' geplaatst en is benaderbaar via het programma 'registreren memoriaalposten'. Na selectie van de interface kunnen eventueel de overige parameters worden ingevuld. Na het op 'OK' drukken worden de interface-tabellen verwerkt en leeg gemaakt, voor deze interface.

The 'Start interface' dialog box is shown with the 'Parameters' tab selected. The 'Interface' dropdown is set to 'MEMO'. Other fields like 'Administratie', 'Jaar', 'Periode', 'Documentdatum', and 'Boekdatum' are empty.

Als voorbeeld wordt de eerste memoriaalpost afgebeeld.

The 'Gemeente A' window displays the financial administration interface. The left pane shows a tree view of tasks, with '40080003 / Correctie' selected. The right pane shows the details for this entry, including 'Dagboek: Memoriaal', 'Documentnummer: 40080003', 'Boekingstekst: Correctie', 'Documentdatum: 30-06-2007', 'Transitorisch boeken: Nee', 'Boekdatum: 30-06-2007', 'Jaar: 2007', 'Periode: 06', 'Valutatdatum: 30-06-2007', 'Transactiestatus: Geregistreerd', 'Btw Correctie Bron', 'Correctie Bron Documentnum', and 'Saldo Document: 0.00'.

Vervolgens worden nu de regels getoond.

ServiceDesk 3.2.3.0.0 (aangelogd als decade@cursus) Adm : Gemeente A- Cluster: Gemeente A

Bestand Bewerken Window Help

UNIT4AGRESSO
SOFTWARE SOLUTIONS 4 LIFE

4 Navigator 4 Gemeente A

Financiële administratie

- Inrichting
- Relatiebeheer
- Grootboek
 - Vastleggen memoriaalposten
 - Registreren memoriaalposten
 - 40080003 / Correctie
 - Regels
 - 1 / 46210.5800101... / 1000 / Debet
 - 2 / 041101.... / 500 / Credit
 - 3 / 041103.... / 500 / Credit
 - Digitale documenten
 - Accorderen memoriaalposten
 - Verwerken memoriaalpost
 - Registreren stapels memoriaalposten
 - Accorderen stapels memoriaalposten
 - Externe memoriaalposten
 - Kostenverdeelstaten
 - Herwaarderen

Regelnummer 1

Administratie Gemeente A

Grootboekrekening 46210 Verrekeningen inv project

Kostenplaats 5800101 Aandeel OVW-voorbereidir

Project

Object

Nettobedrag 1,000.00

Debet/Credit Debet

Omschrijving Correctie

Aantal 0

BTW-code

BTW bedrag 0.00

Verplichting

Regelnummer

Afmelden Nee

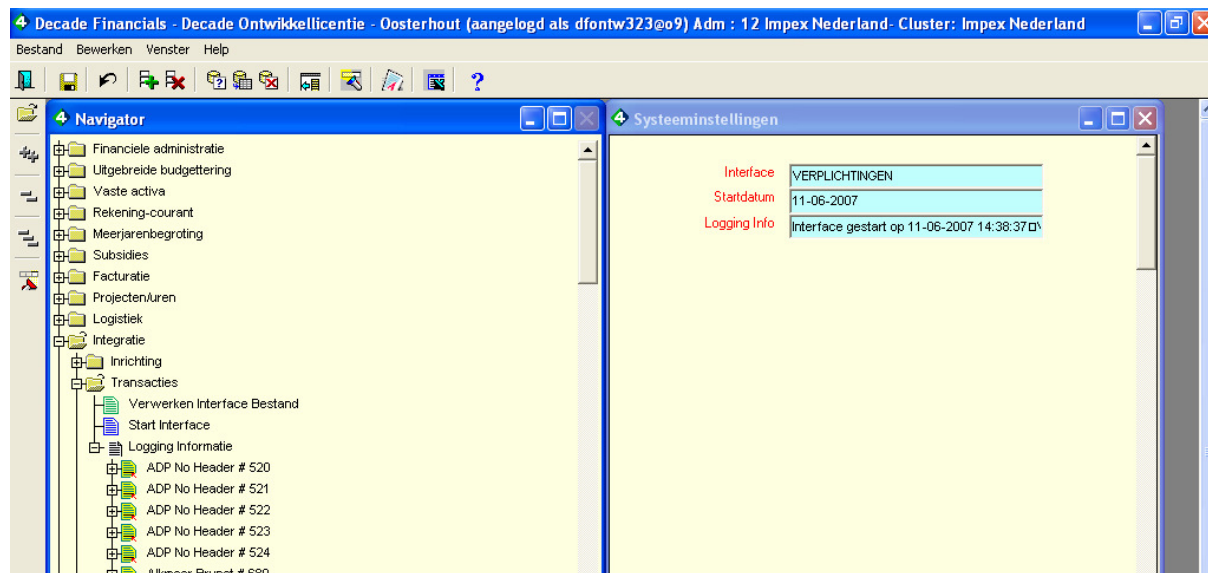
Uitsplitsingsmatrix

Nettobedrag primaire valuta 1,000.00

Btw bedrag primaire valuta 0.00

Logging informatie

Van elke definitieve verwerking van een interface-bestand wordt een record aangemaakt ter informatie. Dit record dient uiteindelijk zelf verwijderd te worden indien deze niet meer nodig is.



Tabellen

In Decade Financials worden in tabellen memoriaalposten en facturen opgeslagen. Deze tabellen bevatten kolommen waarin een specifiek gegeven wordt opgeslagen.

Als in de kolom verplicht " *** " staan wil dat zeggen dat deze kolom altijd een waarde mee moet krijgen in de interface.

Als in de kolom verplicht " ** " staan wil dat zeggen dat deze kolom ook gegenereerd kan worden in de interface.

Voor interface-memoriaalposten worden de volgende tabellen gebruikt:

- Int_mmrp (memoriaalpost-headers)
- Int_mprg (memoriaalpostregels)

Voor interface-facturen worden de volgende tabellen gebruikt:

- Int_fctr (factuurheaders)
- Int_frgl (factuurregels)
- Int_fbtt (factuurbetaaltermijnen)
- Int_frsp (factuuruitsplitsingen)
- Int_fcmp (factuurcomponenten)
- Int_fctw (factuurwaardering)

Voor interface-verkoopfacturen worden de volgende tabellen gebruikt:

- Int_fkop (verkoopfactuur kop)
- Int_fdet (verkoopfactuur details)
- Int_fktm (verkoopfactuur betaaltermijnen)
- Int_uifd (verkoopfactuur uitsplitsingen)

Voor interface-verplichtingen worden de volgende tabellen gebruikt:

- Int_vrpl (verplichtingkop)
- Int_vrrg (verplichtingregels)

Voor interface-relaties worden de volgende tabellen gebruikt:

- Int_rela (NAW-gegevens relatie)
- Int_rrol (Rollen per relatie)
- Int_brpr (Bankrekeningen per relatie)
- Int_ibpr (Interne bank per relatie)
- Int_bnpr (BTW gegevens per relatie)
- Int_btpr (Betaaltermijnen per relatierol)
- Int_bcpr (Boekingscombinatie per relatierol)

Tabelnaam: INT_MMRP

ATTRIBUUT	TYPE	VER- PLICHT	OMSCHRIJVING
INTF_NAAM	VARCHAR2(40)	J	Code van de interface ter identificatie
VOLGNR	NUMBER(6)	J	Volgnummer binnen de code van de interface ter identificatie.
ADMN_ID	VARCHAR2(5)	N	De administratie waarin de memoriaalpost
DOCNR	NUMBER(10)	N	Het documentnummer van de memoriaalpost.
PRDE_JAAR_ID	NUMBER(4)	N	Het boekjaar waarin de memoriaalpost geboekt moet worden.
PRDE_ID	NUMBER(2)	N	De boekingsperiode waarin de memoriaalpost geboekt moet worden.
DGBK_ID	VARCHAR2(5)	N	Het dagboek waarmee de memoriaalpost geboekt moet worden.
AKST_ID	VARCHAR2(5)	N	De transactiestatus van de memoriaalpost.
VLTA_ID	VARCHAR2(5)	N	De valutacode van de memoriaalpost.
IND_TRANSITORISCH_BOEKEN	NUMBER(1)	N	Geeft aan of de memoriaalpost in de eerstvolgende periode automatisch tegengeboekt moet worden. 0 = nee 1 = ja
BOEKDATUM	DATE	N	De boekdatum van de memoriaalpost
DOCUMENTDATUM	DATE	N	De documentdatum van de memoriaalpost.
VALUTADATUM	DATE	N	De valutadatum van de memoriaalpost.
KOERS	NUMBER(11,7)	N	De koers voor de omrekening van de valuta.
EQUIVALENT	NUMBER(6)	N	De omrekeningsfactor voor het omrekenen van de valuta.
STPL_ID	NUMBER(10)	N	De code van de stapel waarin de memoriaalpost is opgenomen.
BOEKINGSTEKST	VARCHAR2(40)	N	De toelichting bij de memoriaalboeking.

Tabel: INT_MPRG

ATTRIBUUT	TYPE	VER-PLICHT	OMSCHRIJVING
IMMP_INTF_NAAM	VARCHAR2(40)	N	Code van de interface ter identificatie
IMMP_VOLGNR	VARCHAR2(5)	N	Volgnummer binnen de code van de interface ter identificatie.
VOLGNR	NUMBER(6)	N	Het volgnummer van de memoriaalpost.
REGLNR	NUMBER(6)	N	Het regelnummer binnen de memoriaalpost.
ADMN_ID_NAAR	VARCHAR2(5)	N	De administratie waarin de regel geboekt moet worden.
GRBR_CODE	VARCHAR2(2000)	N	De grootboekrekening waarop de memoriaalpost geboekt moet worden.
KSTP_CODE	VARCHAR2(2000)	N	De kostenplaats waarop de memoriaalpost geboekt moet worden.
PRJC_CODE	VARCHAR2(2000)	N	Het project waarop de memoriaalpost geboekt moet worden.
OBJC_CODE	VARCHAR2(2000)	N	Het object waarop de memoriaalpost geboekt moet worden.
OBJS_CODE	VARCHAR2(2000)	N	De objectsoort van het object waarop de memoriaalpost geboekt moet worden.
BDRG_NETTO_DOCUMENT	NUMBER(15,3)	N	Het te boeken nettobedrag in de valuta van de memoriaalpost.
BDRG_NETTO	NUMBER(15,3)	N	Het te boeken nettobedrag in de primaire valuta. Indien niet opgegeven wordt deze automatisch berekend (koers x equivalent x bdrg_netto_document)
DEBET_CREDIT	NUMBER(1)	N	Betreft de memoriaalpostregel een debet- of creditboeking? 0 = debet, 1 = credit
AANT	NUMBER(16,6)	N	Het te boeken aantal.

BDRG_BTW_DOCUMENT	NUMBER(15,3)	N	Het te boeken BTW-bedrag in de valuta van de memoriaalpost. Indien niet opgegeven wordt deze automatisch berekend.
OMSCHRIJVING	VARCHAR2(40)	N	De omschrijving van de boeking.
VRRG_VRPL_ID	NUMBER(10)	N	De code van de verplichting ten laste waarvan de memoriaalpost geboekt moet worden.
VRRG_REGELNR	NUMBER(6)	N	Het regelnummer van de verplichting.
BTWT_BTWC_ID	VARCHAR2(5)	N	De BTW-code die van toepassing is.
IND_VRRG_AFMELDEN	NUMBER(1)	N	Verplichtingsregel afmelden 0 = nee 1 = ja
BTWT_STARTDATUM_GEBRUIK	DATE	N	De ingangsdatum van het BTW-tarief.
TSPM_ID	VARCHAR2(10)	N	De uitsplitsingsmatrix die ten behoeve van de uitsplitsing van de memoriaalpost gebruikt dient te worden.

Tabel: INT_FCTR

ATTRIBUUT	TYPE	VER- PLICHT	OMSCHRIJVING
INTF_NAAM	VARCHAR2(40)	N	De interfacenaam.
VOLGNR	NUMBER(6)	N	Het volgnummer binnen de interfacenaam.
ADMN_ID	VARCHAR2(5)	N	De administratie van de factuur.
DOCNR	NUMBER(10)	N	Het unieke documentnummer van de factuur.
FCTS_ID	VARCHAR2(5)	N	De factuursoort van de factuur.
PRDE_JAAR_ID	NUMBER(4)	N	Het boekjaar waarbinnen de factuur geboekt moet worden.
PRDE_ID	NUMBER(2)	N	De periode waarbinnen de factuur geboekt moet worden.
DGBK_ID	VARCHAR2(5)	N	Het dagboek waarbinnen de factuur geboekt moet worden.
VLTA_ID	VARCHAR2(5)	N	De valutacode waarin de factuurbedragen zijn gesteld.
AKST_ID	VARCHAR2(5)	N	De transactiestatus van de factuur. Standaard is dit 1 voor de status 'geregistreerd'.
BOEKDATUM	DATE	N	De boekdatum van de factuur.
DOCUMENTDATUM	DATE	N	De documentdatum van de factuur.
DOCUMENTTYPE	NUMBER(1)	N	Het documenttype van de factuur. 0 = factuur 1 = creditnota 2= storno
RELA_ID	VARCHAR2(10)	N	De relatiecode van de factuur (debiteurennummer).

STPL_ID	NUMBER(10)	N	De code van de stapel waarvan de factuur deel uitmaakt.
GERBR_ID_TE_CONTROLEREN_DOOR	VARCHAR2(5)	N	De code van de gebruiker die de factuur dient te controleren.
AKST_ID_CONTR	VARCHAR2(5)	N	De code van de transactiestatus van de factuurcontrole.
EXTERN_FACTUURNR	VARCHAR2(20)	N	Het externe nummer van de factuur (betalingskenmerk).
DOCUMENTTEKST	VARCHAR2(2000)	N	Een toelichting op de factuur.

Tabel: INT_FRGL

ATTRIBUUT	TYPE	VER-PLICHT	OMSCHRIJVING
IFCT_INTF_NAAM	VARCHAR2(40)	N	De interfacenaam.
IFCT_VOLGNR	NUMBER(6)	N	Het volgnummer binnen de interfacenaam.
VOLGNR	NUMBER(6)	N	Volgnummer van de factuur.
REGENR	NUMBER(6)	N	Nummer van de regel.
PRDE_JAAR_ID	NUMBER(4)	N	Het boekjaar waarbinnen de factuur geboekt moet worden.
PRDE_ID	NUMBER(2)	N	De periode waarbinnen de factuur geboekt moet worden.
AANT_PERIODEN	NUMBER(2)	N	Het aantal perioden waarover geboekt wordt.
BDRG_NETTO	NUMBER(15,3)	N	Het bedrag exclusief BTW van de factuurregel.
BDRG_BRUTO	NUMBER(15,3)	N	Het bedrag inclusief BTW van de factuurregel.
BDGR_BTW	NUMBER(15,3)	N	Het BTW bedrag van de factuurregel.
AANT	NUMBER(16,6)	N	Het aantal.
OMSCHRIJVING	VARCHAR2(40)	N	De omschrijving van de factuurregel.
TSPM_ID	VARCHAR2(10)	N	De uitsplitsingsmatrix die wordt gebruikt.
BTWT_STARTDATUM_GEBRUIK	DATE	N	De startdatum van de in de regel gebruikte BTW-code.
BTWT_BTWC_ID	VARCHAR2(5)	N	De BTW-code.
EENH_ID	VARCHAR2(5)	N	De code van de eenheid, die wordt gebruikt in combinatie met aantallen

Tabel: INT_FBTT

Indien de onderstaande gegevens niet worden aangeleverd worden deze door Decade Financials automatisch aangemaakt binnen de factuur.

ATTRIBUUT	TYPE	VER- PLICHT	OMSCHRIJVING
IFCT_INTF_NAAM	VARCHAR2(40)	N	De interfacenaam.
IFCT_VOLGNR	NUMBER(6)	N	Het volgnummer.
TERMIJN	NUMBER	N	Het volgnummer van de betaaltermijn.
BTLW_ID	VARCHAR2(5)	N	De code van de betaalwijze.
VERVALDATUM	DATE	N	De datum waarop de termijn 'vervalt'.
BDRG_BRUTO	NUMBER(15,3)	N	Het te betalen bedrag in de valuta van de factuur.
KORTINGSPERCENTAGE	NUMBER(7,4)	N	Het percentage dat afgetrokken wordt indien er voor de vervaldatum betaald wordt.
AVBT_ID	VARCHAR2(5)	N	De code van de aard van betaling.
TMST_ID	VARCHAR2(5)	N	De code van de termijnsoort.
INTB_ID	VARCHAR2(5)	N	De code van een interne bankrekening.
CMPN_ID	VARCHAR2(5)	N	De code van een component.
BRPR_ID	VARCHAR2(20)	N	De bankrekening van de relatie.

Tabel: INT_FCTW

Indien deze gegevens niet worden aangeleverd worden deze door Decade Financials automatisch aangemaakt binnen de factuur.

ATTRIBUUT	TYPE	VER- PLICHT	OMSCHRIJVING
IFCT_INTF_NAAM	VARCHAR2(40)	J	De interfacenaam.
IFCT_VOLGNR	NUMBER(6)	J	Het volgnummer van de waardering binnen de factuur.
WAARDERINGSDATUM	DATE	N	De datum die gebruikt wordt voor het bepalen van de koers.
KOERS	NUMBER(11,7)	N	De koers in de valuta van de factuur.

Tabel: INT_FRSP

Attribuut	Type	VERPL.	Omschrijving
IFRG_IFCT_INTF_NAAM	VARCHAR2(40)	J	De interfacenaam.
IFRG_IFCT_VOLGNR	NUMBER(6)	J	Het volgnummer van de uitsplitsing binnen de factuurregel.
VOLGNR	NUMBER(6)	N	Het volgnummer.
ADMN_ID	VARCHAR2(5)	N	De administratie waarin de uitsplitsing moet worden geboekt.
GRBR_CODE	VARCHAR2(2000)	N	De grootboekrekening waarop de uitsplitsing moet worden geboekt.
KSTP_CODE	VARCHAR2(2000)	N	De kostenplaats ten laste waarvan de uitsplitsing moet worden geboekt.
PRJC_CODE	VARCHAR2(2000)	N	Het project ten laste waarvan de uitsplitsing moet worden geboekt.
OBJC_CODE	VARCHAR2(2000)	N	Het object ten laste waarvan de uitsplitsing moet worden geboekt.
OBJS_CODE	VARCHAR2(2000)	N	De objectsoort van het object waarvan de uitsplitsing moet worden geboekt.
BDRG_NETTO	NUMBER(15,3)	N	Het nettobedrag in de valuta van de factuur.
AANT	NUMBER(16,6)	N	Het aantal van de uitsplitsing.
DOCUMENTTEKST	VARCHAR2(2000)	N	De toelichting van de uitsplitsing.
VRRG_VRPL_ID	NUMBER(10)	N	De verplichting ten laste waarvan de uitsplitsing wordt geboekt.
VRRG_REGELNR	NUMBER(6)	N	Het regelnummer van de verplichting.
IND_VRRG_AFMELDEN	NUMBER(1)	N	Verplichtingregel afmelden 0 = nee 1 = ja

Tabel: INT_FCMP

Attribuut	Type	Verpl.	Omschrijving
IKOP_INTF_NAAM	VARCHAR2(40)	J	De interfacenaam.
IKOP_VOLGNR	NUMBER(6)	J	Het volgnummer van de interface.
VOLGNR	NUMBER(6)	N	Het volgnummer.
BDRG	NUMBER(15,3)	N	Het bedrag.
CMPN_ID	VARCHAR2(5)	N	De code van het gebruikte component.

Tabel: INT_FKOP

Attribuut	Type	Verpl.	Omschrijving
INTF_NAAM	VARCHAR2(40)	J	De interfacenaam.
VOLGNR	NUMBER(6)	J	Het volgnummer.
ADMN_ID	VARCHAR2(5)	N	De administratiecode.
FACTUURNR	NUMBER(10)	N	Het factuurnummer.
BDRG_BRUTO	NUMBER(15,3)	N	Het factuurbedrag inclusief BTW.
KOERS	NUMBER(11,7)	N	De koers.
EQUIVALENT	NUMBER(6)	N	De equivalent van de (vreemde) valuta.
BOEKDATUM	DATE	N	De datum van de boeking.
AKST_ID	VARCHAR2(5)	N	De transactiestatus.
DGBK_ID	VARCHAR2(5)	N	De dagboekcode.
VLTA_ID	VARCHAR2(5)	N	De valutacode.
PRDE_JAAR_ID	NUMBER(4)	N	Het jaar waarin wordt geboekt.
PRDE_ID	NUMBER(2)	N	De periode waarin wordt geboekt.
BETC_ID	VARCHAR2(5)	N	De code van de betalingsconditie.
BTLW_ID	VARCHAR2(5)	N	De code van de betaalwijze.
RELA_ID_DEBI	VARCHAR2(10)	N	Het relatienummer van de debiteur.
FACTUURDATUM	DATE	N	De datum van de factuur.
GEBRUIKTE TEKST	VARCHAR2(2000)	N	Factuurtekst
TEKST	VARCHAR2(2000)	N	Factuurtekst.
BOODSCHAP	VARCHAR2(2000)	N	Extra informatie die aan een factuur kan worden meegegeven.
AANTAL_BIJLAGEN	NUMBER(2)	N	Het aantal bijlagen.
TEKST_BETALINGSCONDITIE	VARCHAR2(2000)	N	De omschrijving die aan de betalingsconditie is gekoppeld.

TEKST_BETAALWIJZE	VARCHAR2(40)	N	De omschrijving die aan de betaalwijze is gekoppeld.
REFERENTIE_KLANT_1	VARCHAR2(30)	N	Referentie van de klant.
REFERENTIE_KLANT_2	VARCHAR2(30)	N	Referentie van de klant.
REFERENTIE_KLANT_3	VARCHAR2(30)	N	Referentie van de klant.
REFERENTIE_KLANT_4	VARCHAR2(30)	N	Referentie van de klant.
REFERENTIE_KLANT_5	VARCHAR2(30)	N	Referentie van de klant.
VARIABELE_1	VARCHAR2(40)	N	Variabele, willekeurig te gebruiken.
VARIABELE_2	VARCHAR2(40)	N	Variabele, willekeurig te gebruiken.
VARIABELE_3	VARCHAR2(40)	N	Variabele, willekeurig te gebruiken.
VARIABELE_4	VARCHAR2(40)	N	Variabele, willekeurig te gebruiken.
VARIABELE_5	VARCHAR2(40)	N	Variabele, willekeurig te gebruiken.
NAAM_IAFD	VARCHAR2(40)	N	Naam van de afdeling.
CONTACTPERSOON_IAFD	VARCHAR2(40)	N	De contactpersoon.
TELEFOONNR_IAFD	VARCHAR2(15)	N	Het telefoonnummer van de contactpersoon.
AANTAL_EXEMPLAREN	NUMBER(2)	N	Het aantal facturen dat moet worden afgedrukt.
NAAM_RGL_1	VARCHAR2(40)	N	De naam van de debiteur.
NAAM_RGL_2	VARCHAR2(40)	N	De naam van de debiteur.
STRAAT_RGL_1	VARCHAR2(40)	N	De straat, regel 1
HUISNR	VARCHAR2(10)	N	Het huisnummer.

STRAAT_RGL_2	VARCHAR2(40)	N	De straat, regel 2
STRAAT_RGL_3	VARCHAR2(40)	N	De straat, regel 3
POSTCODE	VARCHAR2(15)	N	De postcode.
PLAATS_RGL_1	VARCHAR2(40)	N	De woonplaats.
PLAATS_RGL_2	VARCHAR2(40)	N	De woonplaats.
TKST_ID	VARCHAR2(5)	N	De code van de standaardtekst.
TKST_TAAL_ID	VARCHAR2(3)	N	De taal waarin de standaardtekst staat.
IAFD_ID	VARCHAR2(5)	N	Afdelingscode
FCTS_ID	VARCHAR2(5)	N	De factuursoortcode.
LAND_ID	VARCHAR2(5)	N	De landcode.
TFPK_ID	VARCHAR2(10)	N	De code van de factuurtemplate.

Tabel: INT_FDET

Attribuut	Type	Verpl.	Omschrijving
IKOP_INTF_NAAM	VARCHAR2(40)	J	De interfacenaam.
IKOP_VOLGNR	NUMBER(6)	J	Het volgnummer van de interface.
VOLGNR	NUMBER(6)	N	Het volgnummer.
REGENR	NUMBER(6)	N	Het nummer van de factuurregel.
IND_TEKSTREGEL	NUMBER(1)	N	Indicator tekstregel.
AANT	NUMBER(16,6)	N	Aantal.
TARIEF	NUMBER(18,6)	N	Tarief.
TIJDVAK	NUMBER(2)	N	De periode van het gekozen tijdvak.
TEKST	VARCHAR2(2000)	N	Factuurregel tekst
BDRG_NETTO	NUMBER(15,3)	N	Het bedrag exclusief BTW.
BDRG_BTW	NUMBER(15,3)	N	Het BTW-bedrag.
AANTAL_PERIODEN	NUMBER(2)	N	Het aantal perioden.
KLANT_REFERENTIE_1	VARCHAR2(30)	N	De eerste referentie van de klant.
KLANT_REFERENTIE_2	VARCHAR2(30)	N	De tweede referentie van de klant.
VARIABELE_1	VARCHAR2(40)	N	De eerste variabele
VARIABELE_2	VARCHAR2(40)	N	De tweede variabele.
VARIABELE_3	VARCHAR2(40)	N	De derde variabele.
VARIABELE_4	VARCHAR2(40)	N	De vierde variabele.
VARIABELE_5	VARCHAR2(40)	N	De vijfde variabele.
EENH_ID	VARCHAR2(5)	N	De code van de eenheid.
EENH_ID_TIJDVAK	VARCHAR2(5)	N	De code van de eenheid per tijdvak.
PRDE_JAAR_ID	NUMBER(4)	N	Het jaar.
PRDE_ID	NUMBER(2)	N	De periode.
PROD_ID	VARCHAR2(10)	N	De code van het product.
TKST_ID	VARCHAR2(5)	N	De code van de gekozen standaardtekst.
TKST_TAAL_ID	VARCHAR(3)	N	De taal van de gekozen standaardtekst.
BTWC_ID	VARCHAR2(5)	N	De BTW-code.

Tabel: INT_FKTM

Attribuut	Type	Verpl.	Omschrijving
IKOP_INTF_NAAM	VARCHAR2(40)	J	De naam van de interface.
IKOP_VOLGNR	NUMBER(6)	J	Het volgnummer van de interface.
VOLGNR	NUMBER(6)	N	Het volgnummer.
VERVALDATUM	DATE	N	De vervaldatum.
TERMIJNDATUM	DATE	N	De datum van de factuur betaaltermijn.
BDRG	NUMBER(15,3)	N	Het factuur termijn bedrag.
IND_KENNISGEVING_AFDrukKEN	NUMBER(1)	N	Indicator kennisgeving afdrukken.
AKST_ID	VARCHAR2(5)	N	De transactiestatus.
INTB_ID	VARCHAR2(5)	N	De code van de interne bankrekening.
BRPR_RELA_ID	VARCHAR2(10)	N	De relatiecode.
BRPR_ID	VARCHAR2(20)	N	De bankrekening van de relatie.
TMST_ID	VARCHAR2(5)	N	De termijnsoort.

Tabel: INT_UIFD

Attribuut	Type	Verpl.	Omschrijving
IDET_IKOP_INTF_NAAM	VARCHAR2(40)	J	De naam van de interface.
IDET_IKOP_VOLGNER	NUMBER(6)	J	Het volgnummer van de kop (interface).
IDET_VOLGNER	NUMBER(6)	J	Het volgnummer de factuurregel (interface).
IUIF_VOLGNER	NUMBER(6)	J	Het volgnummer van de uitsplitsing (interface).
VOLGNER	NUMBER(6)	N	Het volgnummer.
BDRG_NETTO	NUMBER(15,3)	N	Het bedrag exclusief BTW.
AANT	NUMBER(16,6)	N	Het aantal.
ADMN_ID	VARCHAR2(5)	N	De code van de administratie.
GRBR_CODE	VARCHAR2(2000)	N	De code van de grootboekrekening.
KSTP_CODE	VARCHAR2(2000)	N	De code van de kostenplaats.
PRJC_CODE	VARCHAR2(2000)	N	De code van het project.
OBJS_CODE	VARCHAR2(2000)	N	De code van het objectsoort.
OBJC_CODE	VARCHAR2(2000)	N	De code van het object.

Tabel: INT_VRPL

Attribuut	Type	Verpl.	Omschrijving
INTF_NAAM	VARCHAR2(40)	J	Naam van de interface.
VOLGNR	NUMBER(6)	J	Het volgnummer.
ADMN_ID	VARCHAR2(5)	N	De code van de administratie.
ID	NUMBER(10)	N	Het nummer van de verplichting.
PRDE_JAAR_ID_START	NUMBER(4)	N	Het startjaar van de verplichting.
PRDE_ID_START	NUMBER(2)	N	De startperiode van de verplichting.
PRDE_JAAR_ID_EIND	NUMBER(4)	N	Het eindjaar van de verplichting.
PRDE_ID_EIND	NUMBER(2)	N	De eindperiode van de verplichting.
BDPV_VLTA_ID	VARCHAR2(5)	N	De valuta van de verplichting.
AKST_ID	VARCHAR2(5)	N	De transactie status.
OMSCHRIJVING	VARCHAR2(40)	N	De omschrijving.
DATUM	DATE	N	De datum waarop de verplichting is geboekt.
VRDS_ID	VARCHAR2(5)	N	De verdeelsleutel.
REL_ID	VARCHAR2(10)	N	Het relatienummer.
EXTERN_VERPLICHTINGSNR	VARCHAR2(10)	N	Het externe verplichtingsnummer.

Tabel: INT_VRRG

Attribuut	Type	Verpl.	Omschrijving
IVRP_INTF_NAAM	VARCHAR2(40)	J	De naam van de interface.
IVRP_VOLGNR	NUMBER(6)	J	Het volgnummer van de interface.
VOLGNR	NUMBER(6)	J	Het volgnummer.
REGENNR	NUMBER(6)	N	Het nummer van de verplichting-regel.
GRBR_CODE	VARCHAR2(10)	N	De grootboekcode.
KSTP_CODE	VARCHAR2(10)	N	De kostenplaatscode.
PRJC_CODE	VARCHAR2(10)	N	De projectcode.
OBJS_CODE	VARCHAR2(5)	N	De objectsoort.
OBJC_CODE	VARCHAR2(10)	N	De objectcode.
BDRG	NUMBER(15,3)	N	Het bedrag.
AANT	NUMBER(16,6)	N	Het aantal.
SOORT_CONTR	NUMBER(1)	N	De soort controle op de verplichting.
IND_CONTR_BLOKKEREND	NUMBER(1)	N	De indicator of de controle blokkerend is.
IND_AANT_CONTR	NUMBER(1)	N	De indicator of de aantallen ook gecontroleerd moeten worden.
BTWT_BTWC_ID	VARCHAR2(5)	N	De BTW- code.
BTWT_STARTDATUM_GEBRUIK	DATE	N	De startdatum van de BTW, ter bepaling van het BTW-percentage.
RSRG_RSRV_ID	NUMBER(10)	N	De code van de reservering.
RSRG_REGENNR	NUMBER(6)	N	Het regelnummer van de reservering.
IND_AFGEMELD_ACTUEEL	NUMBER(1)	N	De indicator om de verplichting-regel af te melden.

Tabel: INT_BCPR

Attribuut	Type	Verpl.	Omschrijving
IRRL_IREL_INTF_NAAM	VARCHAR2(40)	J	De naam van de interface.
IRRL_IREL_VOLGNR	NUMBER(6)	J	Het volgnummer van de interface.
IRRL_VOLGNR	NUMBER(6)	J	Het volgnummer.
VOLGNR	NUMBER(6)	J	Het regelnummer.
BKID_ID	VARCHAR(5)	N	Boekings-combinatie
GRBR_CODE	VARCHAR2(10)	N	De grootboekcode.
KSTP_CODE	VARCHAR2(10)	N	De kostenplaatscode.
PRJC_CODE	VARCHAR2(10)	N	De projectcode.
OBJS_CODE	VARCHAR2(5)	N	De objectsoort.
OBJC_CODE	VARCHAR2(10)	N	De objectcode.

Tabel: INT_BNPR

Attribuut	Type	Verpl.	Omschrijving
IREL_INTF_NAAM	VARCHAR2(40)	J	De naam van de interface.
IREL_VOLGNR	NUMBER(6)	J	Het volgnummer van de interface.
VOLGNR	NUMBER(6)	J	Het volgnummer.
AANG_ID	VARCHAR(5)	N	De BTW-aangifte.
LAND_ID	VARCHAR2(5)	N	Het land.
BTW_NR	VARCHAR2(15)	N	Het BTW-nummer.
IND_GOEDGEKEURD	NUMBER(1)	N	Indicator goedgekeurd

Tabel: INT_BRPR

Attribuut	Type	Verpl.	Omschrijving
IREL_INTF_NAAM	VARCHAR2(40)	J	De naam van de interface.
IREL_VOLGNR	NUMBER(6)	J	Het volgnummer van de interface.
VOLGNR	NUMBER(6)	J	Het volgnummer.
ID	VARCHAR2(5)	N	ID van banknummer.
BANK_ID	VARCHAR2(5)	N	Het banknummer.
VLTA_ID	VARCHAR2(15)	N	De valuta.
IND_VOORKEURSBANKREKENING	NUMBER(1)	N	Indicator voorkeurs bankrekening.
AFWIJKENDE_NAAM	VARCHAR2(40)	N	Afwijkende naam
AFWIJKENDE_PLAATS	VARCHAR2(40)	N	Afwijkende plaats.

Tabel: INT_BTTPR

Attribuut	Type	Verpl.	Omschrijving
IRRL_IREL_INTF_NAAM	VARCHAR2(40)	J	De naam van de interface.
IRRL_IREL_VOLGNR	NUMBER(6)	J	Het volgnummer van de interface.
IRRL_VOLGNR	NUMBER(6)	J	Het rolnummer.
VOLGNR	NUMBER(6)	J	Het volgnummer.
ID	INTEGER	N	Het betaaltermijn nummer.
AANTAL_DAGEN	NUMBER(3)	N	Het aantal dagen.
KORTINGSPERCENTAGE	NUMBER(7,4)	N	Het kortingspercentage
PERCENTAGE	NUMBER(7,4)	N	Percentage van het factuurbedrag.
CMPN_ID	VARCHAR2(5)	N	De component.

Tabel: INT_IBPR

Attribuut	Type	Verpl.	Omschrijving
IBRR_IREL_INTF_NAAM	VARCHAR2(40)	J	De naam van de interface.
IBRR_IREL_VOLGNR	NUMBER(6)	J	Het volgnummer van de interface.
IBRR_VOLGNR	NUMBER(6)	J	
VOLGNR	NUMBER(6)	J	Het volgnummer.
ADMN_ID	VARCHAR2(5)	N	De administratie.
INTB_ID	VARCHAR2(5)	N	Het interne banknummer.

Tabel: INT_RELA

Attribuut	Type	Verpl.	Omschrijving
INTF_NAAM	VARCHAR2(40)	J	De naam van de interface.
VOLGNR	NUMBER(6)	J	Het volgnummer van de interface.
ADMN_ID	VARCHAR2(5)	N	De administratie.
ID	VARCHAR2(10)	N	Relatienummer.
TAAL_ID	VARCHAR2(3)	N	De taal.
LAND_ID	VARCHAR2(5)	N	Het land.
ONDV_ID	VARCHAR2(5)	N	Ondernemingsvorm.
ZOEKNAAM	VARCHAR2(20)	N	De zoeknaam.
NAAM_RGL_1	VARCHAR2(40)	N	De naam 1 ^e regel.
STRAATNAAM_RGL_1	VARCHAR2(40)	N	De straatnaam regel 1.
HUISNR	VARCHAR2(10)	N	Het huisnummer.
POSTCODE	VARCHAR2(15)	N	De postcode.
PLAATSNAAM_RGL_1	VARCHAR2(40)	N	De plaatsnaam regel 1.
IND_GEBLOKKEERD	NUMBER(1)	N	Blokkeren.
FINK_ID	VARCHAR2(5)	N	Financieel kenmerk.
REL_ID_DEBI_KCNT	VARCHAR2(10)	N	Kredietcontrole door.
REL_ID_DEBI_ICSO	VARCHAR2(10)	N	Incassobureau.
REL_ID_FCMS	VARCHAR2(10)	N	Factoring maatschappij.
EXTERNE_KREDIETRUIMTE	NUMBER(15,3)	N	De kredietruimte.

DATUM_KREDIETCONTR	DATE	N	Datum krediet- controle.
EIGEN_KREDIETRUIMTE	NUMBER(15,3)	N	Eigen kredietruimte.
DATUM_TER_INCASSO	DATE	N	Incassodatum.
NAAM_RGL_2	VARCHAR2(40)	N	Naam regel 2.
STRAATNAAM_RGL_2	VARCHAR2(40)	N	Straatnaam regel 2.
STRAATNAAM_RGL_3	VARCHAR2(40)	N	Straatnaam regel 3.
PLAATSNAAM_RGL_2	VARCHAR2(40)	N	Plaatsnaam regel 2.
CONTACTPERSOON	VARCHAR2(40)	N	De contact- persoon.
RELATIEBEHEERDER	VARCHAR2(40)	N	De relatie- beheerder.
TELEFOONNR	VARCHAR2(15)	N	Telefoonnummer.
FAXNR	VARCHAR2(15)	N	Faxnummer.
TELEXNR	VARCHAR2(15)	N	Telexnummer.
POSTBUSNR	VARCHAR2(15)	N	Postbusnummer.
POSTBUS_POSTCODE	VARCHAR2(15)	N	Postcode van de postbus.
POSTBUS_PLAATSNAAM_RGL_1	VARCHAR2(40)	N	Plaatsnaam van postbus regel 1.
POSTBUS_PLAATSNAAM_RGL_2	VARCHAR2(40)	N	Plaatsnaam van postbus regel 2.
OPRICHTINGSDATUM	DATE	N	Oprichtingsdatum.
HANDELSREGISTER	VARCHAR2(10)	N	Nummer handelsregister.
RELA_ID_HOOFD	VARCHAR2(10)	N	Relatienummer van hoofdrelatie.

Tabel: INT_RROL

Attribuut	Type	Verpl.	Omschrijving
IREL_INTF_NAAM	VARCHAR2(40)	J	De naam van de interface.
IREL_VOLGNR	NUMBER(6)	J	Het volgnummer van de interface.
VOLGNR	NUMBER(6)	J	Volgnummer.
ADMN_ID	VARCHAR2(5)	N	Administratie.
RROL_VOLGNR	NUMBER	N	Rolnummer.
IND_NETTO_BRUTO_FACTUURBDRG	NUMBER(1)	N	Indicator netto-factuurbedrag.
IND_GEBLOKKEERD	NUMBER(1)	N	Indicator geblokkeerd.
BTLW_ID	VARCHAR2(5)	N	Betaalwijze.
VLTA_ID	VARCHAR2(5)	N	Valuta.
AVBT_ID	VARCHAR2(5)	N	
TSPM_ID	VARCHAR2(10)	N	
CRED_DEBI_GROEP_ID	VARCHAR2(5)	N	Crediteuren-, debiteurengroep.
ANMP_ID	VARCHAR2(5)	N	Aanmaan-procedure.
FCTS_ID	VARCHAR2(5)	N	Factuursoort.
BTWC_ID	VARCHAR2(5)	N	BTW-code.
LAND_ID	VARCHAR2(5)	N	Land.
AFWIJKENDE_NAAM_RGL_1	VARCHAR2(40)	N	Afwijkende naam regel 1.
AFWIJKENDE_NAAM_RGL_2	VARCHAR2(40)	N	Afwijkende naam regel 2.
AFWIJKENDE_STRAATNAAM_RGL_1	VARCHAR2(40)	N	Afwijkende straat naam regel 1.
AFWIJKENDE_STRAATNAAM_RGL_2	VARCHAR2(40)	N	Afwijkende straat naam regel 2.
AFWIJKENDE_STRAATNAAM_RGL_3	VARCHAR2(40)	N	Afwijkende straat naam regel 3.
AFWIJKEND_HUISNR	VARCHAR2(10)	N	Afwijkende huisnummer.
AFWIJKENDE_POSTCODE	VARCHAR2(15)	N	Afwijkende postcode.
AFWIJKENDE_PLAATSNAAM_RGL_1	VARCHAR2(40)	N	Afwijkende plaats naam regel 1.

AFWIJKENDE_PLAATSNAAM_RGL_2	VARCHAR2(40)	N	Afwijkende plaats naam regel 2.
AFWIJKENDE_PLAATSNAAM_RGL_3	VARCHAR2(40)	N	Afwijkende plaats naam regel 3.
AFWIJKEND_TELEFOONNR	VARCHAR2(15)	N	Afwijkend telefoonnummer.
AFWIJKEND_FAXNR	VARCHAR2(15)	N	Afwijkend faxnummer.
AFWIJKEND_TELEXNR	VARCHAR2(15)	N	Afwijkend telexnummer.
AFWIJKENDE_CONTACTPERSOON	VARCHAR2(40)	N	Afwijkend contactpersoon.
AFWIJKEND_POSTBUSNR	VARCHAR2(15)	N	Afwijkend postbusnummer.
AFWIJKENDE_POSTBUS_POSTCODE	VARCHAR2(15)	N	Afwijkende postcode postbus.
AFWIJKENDE_POSTBUS_PLAATSNAAM	VARCHAR2(40)	N	Afwijkende naam postbus.
AFWIJKENDE_POSTBUS_PLAATS	VARCHAR2(40)	N	Afwijkende plaats postbus.
BSCR_ID	NUMBER(2)	N	Relatierol.
IND_VERZAMELDEBITEUR	NUMBER(1)	N	Verzamel debiteur.